

# เยี่ยมชม

## 'อุทยานศิลปะวัฒนธรรมแม่ฟ้าหลวง' ที่เชียงราย

### ตามล่าหาเมืองเก่า

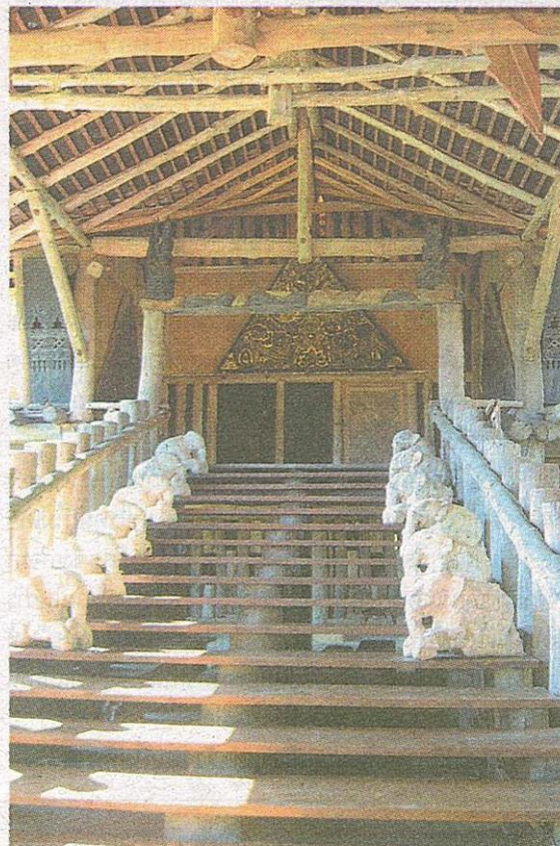
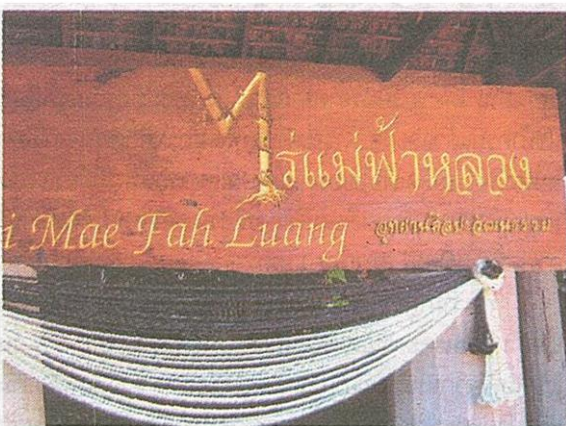
> ภราดร ศักดา

**ปี**นี้หนาวจัดกว่าทุกปี แต่เดือนธันวาคมลมหนาวก็พัดมาเยือนพี่น้องคนไทย ตามปกติสมัยหนุ่มแน่นบรรยากาศอันวิเศษสุดเช่นนี้ ผมกับเพื่อนฯ มักจะชักชวนกันเดินทางขึ้นไปไต่ลมหนาวตามถิ่นภาคเหนือชมดอกไม้งามและรับอากาศที่ปีหนึ่งมีแค่ครั้งเดียว

หลังจากว่างเว้นมานาน เนื่องจากอากาศและวันเวลาไม่อำนวย คราวนี้ จู่ๆ คุณนิวัตร เปาอินทร์ เจ้าของ "วิกเก้าแก้วเทียน" ที่ถนนคนเดินเมืองระยองโทรศัพท์มาชวนไปเที่ยวเชียงราย บอกว่าลูกสาวกับลูกเขยอยู่ที่นั่นและลูกสาวจะเดินทางมารับผมตกลงใจทันที

เราออกเดินทางกันเมื่อวันที่ 24 ธันวาคมอันเป็นเดือนสุดท้ายของปี 2559 โดยสายการบินภายในประเทศแอ้อัดยัดเยียดเหมือนปลากรอบ เพราะผู้คนที่เดินทางกันไปมากทุกเที่ยวบินแค่ชั่วโมงกว่าๆ ก็ถึงจุดหมาย เชียงรายวันนี้เปลี่ยนแปลงไปมากไม่ได้มาเสียนาน ดูเหมือนครั้งสุดท้ายมาดูที่ดินของเพื่อนที่อยู่รอบๆ สนามบิน ตอนนั้นไม่มีโครงการจะสร้างพอม้าอีกที่สนามบินก็สร้างเสร็จใช้ได้แล้ว

แต่สนามบินก็ไม่มีอะไรมาก แค่อาคารผู้โดยสาร สิ่งที่ยวยให้สัมผัสบรรยากาศเหนือๆ หน่อยก็คือ มิวเมนต์ริพื้นเมืองมาคอยบรรเลงต้อนรับผู้โดยสาร นอกนั้นก็ไม่มีอะไรอีก ลูซิ มะโนใจ



หอคำน้อย

ลูกเขยคุณนิวัตรเอารถมารับ แล้วไปส่งยังที่พักหลังจากพาไปหาข้าวกลางวันรับประทานกัน

ที่พักเป็นหอพักของมหาวิทยาลัยแม่ฟ้าหลวงซึ่งลูกสาวกับลูกเขยคุณนิวัตรเช่าเอาไว้สองห้อง ใช้พักเองห้องหนึ่งอีกห้องหนึ่งไว้เก็บของก็เลยกลายเป็นที่พักอย่างดีของเรสองคน ลูกสาวกับลูกเขยคุณนิวัตรเรียนจบที่มหาวิทยาลัยแม่ฟ้าหลวงแล้วไม่ยอมไปไหน ทำงานกันอยู่ที่นี่ สองคนชอบเก็บสะสมของเก่าหายาก เป็นงานอดิเรก

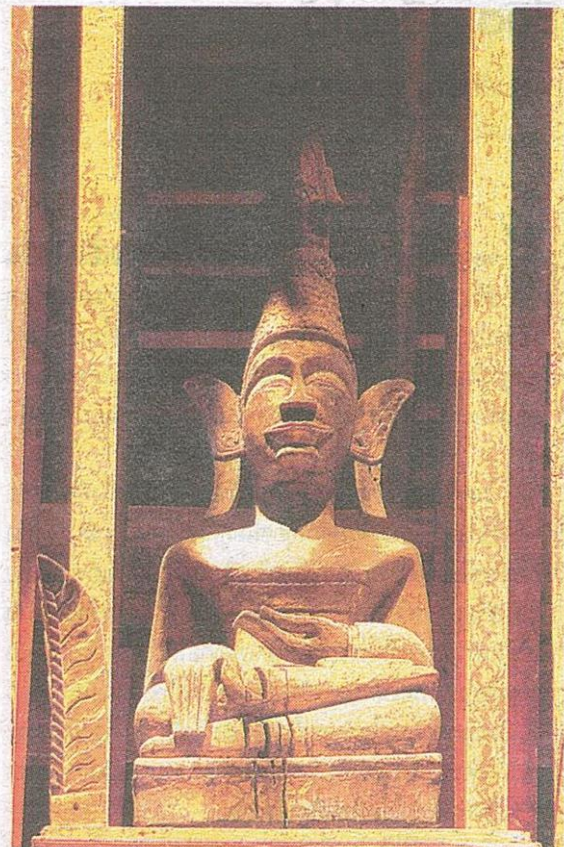
มีเวลาเหลืออีกตั้งครึ่งวัน จึงขอให้ลูซิกับปัดรส ลูกสาวลูกเขยของคุณนิวัตรขับรถไปเยี่ยมชมไร่แม่ฟ้าหลวง

ความจริง มีอยู่สองแห่ง บนตัวเมืองเชียงรายแห่งหนึ่ง อีกแห่งหนึ่งอยู่บนดอยตุง ด้านล่างจัดเป็น "อุทยานศิลปะวัฒนธรรมแม่ฟ้าหลวง" มีเนื้อที่กว้างขวาง เป็นการเริ่มต้นแห่งแรกจากที่ดินหัวไร่ปลายนาธรรมดาๆ ย่านชานเมือง ด้วยพระบารมีที่เยี่ยมไป

ด้วยพระเมตตา จึงได้รับความร่วมมือร่วมใจจากบุคคลต่างๆ  
หน่วยงานอีกหลายแห่งมีการพัฒนาขึ้นจนได้รับรางวัลดีเด่นด้าน  
แหล่งท่องเที่ยวเชิงศิลปวัฒนธรรม

อุทยานศิลปะวัฒนธรรมแม่ฟ้าหลวง เป็นสถานที่สง  
รมรื่น งดงามด้วยธรรมชาติจากดอกไม้หลากพันธุ์ รวบรวมเอา  
ไว้จากภาคต่างๆ กลางอุทยานเป็นที่ประดิษฐานพระรูปปั้นสม  
เด็จพระศรีนครินทราบรมราชชนนีประทับบนโขนหินให้ผู้มาเยือน  
ได้สักการะ มีอาคารแสดงวัฒนธรรมหลายแบบด้วยสถาปัตยกรรม  
กรรมล้านนา เป็นที่เก็บรักษาพุทธศิลป์เก่าแก่ โบราณวัตถุมีอายุ  
นับศตวรรษ ศิลปวัตถุสร้างจากไม้สัก

เราสี่คนพากันเดินชมท่ามกลางบรรยากาศร่มรื่นสระน้ำกึ่ง  
ทะเลสาบ ดอกบัวชูดอกอวดสีสัน เสาเรือนจัดนิทรรศการทอด  
สงบนบนผิวน้ำใส ช่วยให้บังเกิดความรื่นใจ แห่งแรกที่เราเข้าชม  
ก็คือ "หอคำ" สร้างด้วยสถาปัตยกรรมล้านนาได้รับแรงบันดาลใจจาก  
ใจจากวัดปงสนุก อำเภอเมือง จังหวัดลำปาง รูปทรงอาคารตาม  
ลักษณะเรือนล้านนาโบราณ หลังคาแป้นเกล็ดเป็นไม้สัก กว้าง  
ประมาณ 4 นิ้ว วางซ้อนเหลื่อมแทนแผ่นกระเบื้อง ลวดลาย  
ประดับได้มาจากจังหวัดอุตรดิตถ์ ช่างพื้นบ้านผู้ก่อสร้างจาก  
จังหวัดเชียงรายและแพร่ ช่างแกะสลักจากเชียงใหม่และลำพูน ไม้  
นานาชนิดที่สร้างได้มาจากองค์การอุตสาหกรรมป่าไม้ (อ.อ.ป.)  
รวมจาก บ้านไม้เก่าๆ ในพื้นที่อีก 32 หลัง หอคำแห่งนี้เกิดจาก  
ชาวเชียง ร่ายร่วมใจกันสร้างถวายเป็น "เครื่องไหว้แม่ฟ้าหลวง"  
เนื่องในโอกาสเจริญพระชนมายุ 82 พรรษา เมื่อปี 2527



ภายในหอคำประดิษฐานพระพุทธรูปได้ บนแท่นซึ่งเปรียบ  
เหมือนยอดเขาพระสุเมรุ นอกจากนั้นยังเป็นที่รวบรวมศิลป  
วัตถุและงานพุทธศิลป์ มีทั้งพระพุทธรูปแบบล้านนา พม่า  
เครื่องไม้แกะสลักที่ใช้ในการพระศาสนา เช่น สัตภัณฑ์(เชิง  
เทียนไม้ประดับ ลวดลาย) ตุงกระด้าง (ตุงหรือธงไม้แกะสลัก)  
ขันดอก (ภาชนะใส่ดอกไม้รูปเทียนบูชาพระ) บรรจุภาคารขริ่ม  
และตุ๊กตาดิล्लीทซ์ ท่าม กลางแสงเทียน

ถัดไปเป็น "หอคำน้อย" อาคารศิลปะแล่ง หลังคาแป้นเกล็ด  
ไม้สักเก็บรักษาภาพจิตรกรรมฝาผนังเขียนสีฝุ่นบนกระดานไม้สัก  
จากวัดเวียงต้า อำเภอเมือง จังหวัดแพร่ สันนิษฐานว่าเขียนขึ้น  
ในสมัยรัชกาลที่ 5 ช่างเขียนเป็นชาวไทลื้อจากเชียงตุง แสดง  
ความเป็นอยู่ พิธีกรรม การแต่งกาย และวัฒนธรรมล้านนาเมื่อ  
ร้อยกว่าปีก่อน เช่นการเฝ้าสาว การคลอตลูก ประเพณีการแข่ง  
เรือ เป็นภาพยุคใกล้เคียงกับจิตรกรรมฝาผนังวัดภูมินทร์ จังหวัด  
น่าน ซึ่งเขียนสีบนผนังปูน ภาพเขียนสีฝุ่นบนพื้นไม้สักในหอคำ  
น้อยนี้เป็นจิตรกรรมโบราณล้ำค่าที่หลงเหลืออยู่เป็นส่วนน้อย ได้  
นำมาเก็บรักษาไว้ที่นี่เพื่อการเรียนรู้

ต่อมาก็คือ "หอแก้ว" เป็นอาคารถาวรจัดแสดงนิทรรศการ  
การเกี่ยวกับไม้สัก และนิทรรศการชั่วคราวอื่นๆ ที่หมุนเวียนกันไป  
เกี่ยวกับการแสดงเรื่องไม้สักเพื่อให้เห็นถึงความผูกพันแนบแน่น  
ของชาวล้านนาที่ใช้ไม้สักหลายมิติซึ่งเป็นเครื่องใช้ไม้สอยใน  
ชีวิตประจำวัน ไม่ว่าจะเป็นการสร้างวัดวาอาราม ตกแต่งบ้านช่อง  
องค์พระพุทธรูป รวมไปถึงงานในพิธีกรรมต่างๆ

มาถึง "หอแก้ว" ศาลาริมน้ำทรงล้านนา เป็นอาคารอเนก  
ประสงค์ที่โอบล้อมแผ่นน้ำในสระหรือทะเลสาบน้อยๆ โดยมีพื้น  
ฟ้าสดใสให้ความกระจ่าง ■